

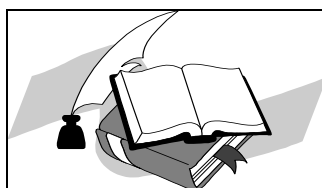
Муниципальное бюджетное дошкольное образовательное учреждение
«Детский сад № 5» с. Кневичи Артемовского городского округа

Принят общим собранием трудового
коллектива
протокол № 2 от 10.03.2022

УТВЕРЖДАЮ
Заведующий МБДОУ детский сад № 5
_____З.В. Ткач
Приказ № от 51-а. от 22. 02. 2024

Отчёт

о результатах самообследования дошкольного образовательного учреждения за 2023 календарный год



2024 год

ОБЩИЕ СВЕДЕНИЯ ОБ ОБРАЗОВАТЕЛЬНОЙ ОРГАНИЗАЦИИ

Адрес: : 692777, Приморский край, г. Артем, с. Кневичи, ул. Авиационная, 7.

Проезд: с центральной остановки г. Артема на автобусе маршрут № 3 до с. Кневичи.

Остановка «Конечная»

Контактный тел.: 8(42337)38678

Сайт: doy5.ucoz.ru

E-mail: sad_5@list.ru

Заведующий: Ткач Зоя Васильевна

Тип - бюджетное дошкольное образовательное учреждение.

Правой статус – юридическое лицо.

Учредительные документы:

Лицензия: серия РО № 015458, срок - бессрочно

Свидетельство о Государственной аккредитации: ГА 016194.

Регистрационный номер 66 от 14.05.2008

Режим работы: пятидневная рабочая неделя с 7.00-19.00. Суббота, воскресенье-выходной.

1. Оценка образовательной деятельности

1.1. Показатели деятельности дошкольной образовательной организации, подлежащей самообследованию

№ п/п	Показатели	Единица измерения
1	Образовательная деятельность	
1.1.	Общая численность воспитанников, осваивающих образовательную программу дошкольного образования, в том числе:	316 человек
1.1.1.	В режиме полного дня (8-12 часов)	316 человек
1.1.2.	В режиме кратковременного пребывания (3-5 часов)	0 человек
1.1.3.	В семейной дошкольной группе	0 человек
1.1.4.	В форме семейного образования с психолого-педагогическим сопровождением на базе дошкольной образовательной организации	0 человек
1.2.	Общая численность воспитанников возрасте до 3 лет	52 человека
1.3.	Общая численность воспитанников в возрасте от 3-8 лет	264 человек
1.4.	Численность / удельный вес численности воспитанников в общей численности воспитанников, получающих услуги присмотра и ухода:	316/100% человек/%
1.4.1.	В режиме полного дня (8-12 часов)	316/100% человек/%
1.4.2.	В режиме продленного дня (12-14 часов)	-
1.4.3.	В режиме круглосуточного пребывания	-
1.5.	Численность/ удельный вес численности воспитанников с ограниченными возможностями здоровья в общей численности воспитанников, получающих услуги:	18 ч/5,7%
1.5.1.	По коррекции недостатков в физическом и (или) психическом развитии	18 ч/5,7%
1.5.2.	По освоению образовательной программы дошкольного образования	1ч/0,3%
1.5.3.	По присмотру и уходу	18/5,7%
1.6.	Средний показатель пропущенных дней при посещении дошкольной образовательной организации по болезни на одного воспитанника	4 дня
1.7.	Общая численность педагогических работников, в том числе:	29 чел/100%
1.7.1.	Численность/удельный вес численности педагогических работников, имеющих высшее образование	20 чел/68%
1.7.2.	Численность/удельный вес численности педагогических работников, имеющих высшее образование педагогической направленности (профиля)	20 чел/68%
1.7.3.	Численность /удельный вес численности педагогических работников, имеющих среднее профессиональное образование	9 чел/31%
1.7.4.	Численность/удельный вес численности педагогических работников, имеющих среднее профессиональное образование педагогической направленности (профиля)	9 чел /31%
1.8.	Численность/удельный вес численности педагогических работников, которым по результатам аттестации присвоена квалификационная категория, в общей численности педагогических работников, в том числе:	14чел/48%
1.8.1	Высшая	9 чел/31%
1.8.2	Первая	5 чел/17%

1.9.	Численность/удельный вес численности педагогических работников в общей численности педагогических работников, педагогический стаж составляет:	29 чел/100%
1.9.1.	До 5 лет	1 чел/3 %
1.9.2	Свыше 30 лет	6 чел/20%
1.10	Численность /удельный вес численности педагогических работников в общей численности педагогических работников в возрасте до 30 лет	1чел/3%
1.11	Численность /удельный вес численности педагогических работников в общей численности педагогических работников в возрасте от 55 лет	5 чел/17%
1.12	Численность/удельный вес численности педагогических и административно – хозяйственных работников, прошедших за последние 5 лет повышение квалификации / профессиональную переподготовку по профилю педагогической деятельности или иной осуществляемой в образовательной организации деятельности, в общей численности педагогических и административно – хозяйственных работников	8 человек/27%
1.13	Численность / удельный вес численности педагогических и административно – хозяйственных работников, прошедших повышение квалификации по применению в образовательном процессе федеральных государственных образовательных стандартов в общей численности педагогических и административно – хозяйственных работников	29 человек/100%
1.14	Соотношение «педагогический работник/воспитанник» в дошкольной образовательной организации	1/10,7
1.15	Наличие в образовательной организации следующих педагогических работников:	
1.15.1	Музыкальный руководитель	Да
1.15.2	Инструктора по физической культуре	Да
1.15.3	Учителя – логопеда	Да
1.15.4	Логопеда	-
1.15.5	Учителя – дефектолога	Нет
1.15.6	Педагога – психолога	Да
2.	<u>Инфраструктура</u>	
2.1.	Общая площадь помещений, в которых осуществляется образовательная деятельность, в расчете на одного ребенка	630,01/1,97 кв.м
2.2	Площадь помещений для организации дополнительных видов деятельности воспитанников	220,9 кв.м
2.3	Наличие физкультурного зала	Да
2.4.	Наличие музыкального зала	Да
2.5	Наличие прогулочных площадок, обеспечивающих физическую активность и разнообразную игровую деятельность воспитанников на прогулке	Да

2. Оценка системы управления организации.

2.1. Оценка образовательной деятельности

Образовательная деятельность в Детском саду организована в соответствии с Федеральным законом от 29.12.2012 № 273-ФЗ "Об образовании в Российской Федерации", ФГОС дошкольного образования. С 01.01.2021 года Детский сад функционирует в соответствии с требованиями СП 2.4.3648-20 «Санитарно-эпидемиологические требования к организациям воспитания и обучения, отдыха и оздоровления детей и молодежи», а с 01.03.2021 — дополнительно с требованиями СанПиН 1.2.3685-21 «Гигиенические нормативы и требования к обеспечению безопасности и (или) безвредности для человека факторов среды обитания».

Образовательная деятельность ведется на основании утвержденной Федеральной образовательной программы дошкольного образования, которая составлена в соответствии с ФГОС дошкольного образования с учетом примерной образовательной программы дошкольного образования, санитарно-эпидемиологическими правилами и нормативами.

Детский сад посещают 316 воспитанников в возрасте от 2 до 7 лет. В ДОУ сформировано 12 групп общеразвивающей направленности.

В 2023 году в саду для освоения основной образовательной программы дошкольного образования в условиях самоизоляции было предусмотрено проведение занятий в двух форматах — онлайн и предоставление записи занятий на имеющихся ресурсах (облачные сервисы Яндекс, Mail, Google, YouTube). Право выбора предоставлялось родителям (законным представителям) исходя из имеющихся условий для участия их детей в занятиях на основании заявления.

Для качественной организации родителями привычного режима для детей специалистами детского сада систематически проводились консультации, оказывалась методическая помощь и по возможности техническая. Данные мониторинга посещения онлайн-занятий и количества просмотров занятий в записи по всем образовательным областям свидетельствует о достаточной вовлеченности и понимании родителями ответственности за качество образования своих детей.

Воспитательная работа

С 01.09.2023 Детский сад реализует рабочую программу воспитания и календарный план воспитательной работы, которые являются частью основной образовательной программы дошкольного образования.

За год реализации программы воспитания родители выражают удовлетворенность воспитательным процессом, что отразилось на результатах анкетирования, проведенного 20.12.2023. При написании программы воспитания главной задачей стояло приобщение детей к Государственной **символике** РФ. Невозможно воспитывать уважение и гордость к тому, о чем дети не имеют ни малейшего представления. Сама формулировка задач по патриотическому **воспитанию** дошкольников подразумевает более или менее глубокое знакомство детей – дошкольников с флагом, гербом и гимном.

Чтобы выбрать стратегию воспитательной работы, в 2023 году проводился анализ состава семей воспитанников.

Характеристика семей по составу

Состав семьи	Количество семей	Процент от общего количества семей воспитанников
Полная	225	70%
Неполная с матерью	87	27%
Неполная с отцом	3	2%
Оформлено опекунов	1	1%

Воспитательная работа строится с учетом индивидуальных особенностей детей, с использованием разнообразных форм и методов, в тесной взаимосвязи воспитателей, специалистов и родителей. Детям из неполных семей уделяется большее внимание в первые

месяцы после зачисления в Детский сад.

Дополнительное образование

В детском саду в 2023 году дополнительные общеразвивающие программы реализовались по двум направлениям: социально -гуманитарному и физкультурно-оздоровительному через ПФДО.

Анализ родительского опроса, проведенного в ноябре 2023 года, показывает, что дополнительное образование в детском саду реализуется достаточно активно, наблюдается незначительное увеличение посещаемости занятий в сравнении с 2022 годом. Детский сад планирует во втором полугодии 2023 года начать реализовывать новые программы дополнительного образования по технической и естественнонаучной направленности.

2.1. Структура управления ОО

Управление в МБДОУ детский сад № 5 строится на принципах единоначалия и самоуправления, обеспечивающих государственно-общественный характер управления. ДОУ имеет управляемую и управляющую системы. Управляемая система состоит из взаимосвязанных между собой коллективов: педагогического – обслуживающего – медицинского – детского. Организационная структура управления ДОУ представляет собой совокупность всех его органов с присущими им функциями. Она представлена в виде 2 основных структур: административного и общественного управления.

В организованной структуре административного управления ДОУ входят несколько уровней линейного управления.

Первый уровень обеспечивает заведующий. Его главенствующее положение основано на принципе единоначалия и закреплено юридически в Типовом положении о дошкольном учреждении. Единоначалие предполагает организационно-управленческую деятельность одного лица – руководителя.

На втором уровне управление осуществляют методист, заместитель заведующего по АХЧ, медицинская сестра, которые взаимодействуют с соответствующими объектами управления. На этом уровне заведующая осуществляет непосредственную реализацию управленческих решений через распределение обязанностей между данными работниками с учетом их подготовленности, опыта, а также структуры ДОУ.

Третий уровень управления осуществляют воспитатели, музыкальные руководители, инструктор по физической культуре, учитель-логопед. На этом уровне объектами управления являются дети и их родители.

В управлении ДОУ единоначалие и коллективность выступают как противоположности единого процесса. Наиболее важные вопросы жизни и деятельности ДОУ рассматриваются на коллегиальном уровне. В управлении ДОУ соотношение единоначалия и коллегиальности проявляются в решении вопросов на педагогическом совете, общем собрании и т.д. Коллегиальность находит наибольшее выражение в процессе обсуждения и выработки решения, а единоначалие – в распоряжениях руководителя.

Формами общественного управления ДОУ являются: Общее собрание работников ДОУ, Педагогический совет ДОУ, Родительский комитет, Управляющий совет ДОУ – в данный период находится на этапе создания нормативно-правовой базы и подготовки к выборам членов совета.

В ДОУ создан коллектив единомышленников, где каждый ответственен за решение поставленных задач.

Общее собрание:

Осуществляет общее руководство учреждением, представляет полномочия трудового коллектива. Решения Общего собрания учреждения, принятые в пределах его полномочий и в соответствии с законодательством, обязательны для исполнения администрацией, всеми членами коллектива.

В состав Общего собрания входят все работники Учреждения.

На заседание Общего собрания приглашаются представители Учредителя, общественных организаций, органов муниципального и государственного управления. Лица, приглашённые на собрание, пользуются правом совещательного голоса, могут вносить предложения и заявления, участвовать в обсуждении вопросов, находящихся в их компетенции.

Педагогический совет:

Определяет направление образовательной деятельности, перспективы развития учреждения, способствует совершенствованию воспитательно – образовательного процесса в соответствии с требованиями современной науки и передовой практики. Принимая основные направления деятельности в организации образовательного процесса, в т.ч. и дополнительных услуг, Педагогический совет тем самым определяет их предложение на рынке образовательных услуг. Педагогический совет взаимодействует с органами самоуправления ДООУ по вопросам функционирования и развития учреждения, вносит предложения по содержанию, способам, системе средств воспитания и обучения, режиму своего функционирования в системе самоуправления.

Родительский комитет:

Коллегиальный орган общественного самоуправления ДООУ, действующий в целях развития и совершенствования образовательного и воспитательного процесса, взаимодействия родительской общественности и ДООУ. В состав Родительского комитета входят родители (законные представители) воспитанников, посещающих ДООУ. Родительский комитет осуществляет совместную работу родительской общественности и ДООУ по реализации государственной, муниципальной политики в области дошкольного образования, рассматривает и обсуждает основные направления развития, координирует действия родительской общественности и педагогического коллектива ДООУ по вопросам образования, воспитания, оздоровления и развития воспитанников.

2.2. Структурная модель методической службы.

Структура методической службы нашего детского сада позволяет рационально распределять функциональные обязанности педагогов, максимально использовать их сильные стороны, предотвращать конфликты, стимулировать четкое выполнение обязанностей каждым субъектом.

Методический совет – профессиональное объединение педагогов, которое создается для решения исследовательских задач, проектного решения конкретной, большой по значимости и объему методической задачи. Он формируется из опытных педагогов высокой квалификации, способных к творческой работе и возглавляет методическую службу.

Постоянная творческая группа педагогов – добровольное профессиональное объединение педагогов, заинтересованных во взаимном творчестве, изучении, разработке, обобщении материалов по заявленной тематике с целью поиска оптимальных путей развития изучаемой темы для непосредственной работы с детьми. Руководит группой воспитатель высшей категории.

Временные исследовательские, проектные микрогруппы – добровольное профессиональное объединение педагогов. Созданы для решения конкретной кратковременной творческой проблемы (например, подготовка к педагогическому совету, семинару и т. д.).

Также структурными компонентами методической службы дошкольного учреждения являются **аттестационная комиссия ДООУ и психолого-педагогический консилиум.**

Оценка содержания и качества подготовки обучающихся

Уровень развития детей анализируется по итогам педагогической диагностики. Формы проведения диагностики:

- диагностические занятия (по каждому разделу программы);
- диагностические срезы;
- наблюдения, итоговые занятия.

Результаты педагогического анализа показывают преобладание детей с высоким и средним уровнями развития при прогрессирующей динамике на конец учебного года, что говорит о результативности образовательной деятельности в Детском саду.

Оценка организации учебного процесса (воспитательно-образовательного процесса)

В основе образовательного процесса в Детском саду лежит взаимодействие педагогических работников, администрации и родителей. Основными участниками образовательного процесса являются дети, родители, педагоги.

Основные форма организации образовательного процесса:

- совместная деятельность педагогического работника и воспитанников в рамках организованной образовательной деятельности по освоению основной общеобразовательной программы;

- самостоятельная деятельность воспитанников под наблюдением педагогического работника.

Занятия в рамках образовательной деятельности ведутся по подгруппам. Продолжительность занятий соответствует СанПиН 1.2.3685-21 и составляет:

- в группах с детьми от 1,5 до 3 лет — до 10 мин;
- в группах с детьми от 3 до 4 лет — до 15 мин;
- в группах с детьми от 4 до 5 лет — до 20 мин;
- в группах с детьми от 5 до 6 лет — до 25 мин;
- в группах с детьми от 6 до 7 лет — до 30 мин.

Между занятиями в рамках образовательной деятельности предусмотрены перерывы продолжительностью не менее 10 минут.

Основной формой занятия является игра. Образовательная деятельность с детьми строится с учётом индивидуальных особенностей детей и их способностей. Выявление и развитие способностей воспитанников осуществляется в любых формах образовательного процесса.

Чтобы не допустить распространения коронавирусной инфекции, администрация Детского сада в 2023 году продолжила соблюдать ограничительные и профилактические меры в соответствии с СП 3.1/2.4.3598-20:

- ежедневный усиленный фильтр воспитанников и работников — термометрию с помощью бесконтактных термометров и опрос на наличие признаков инфекционных заболеваний. Лица с признаками инфекционных заболеваний изолируются, а Детский сад уведомляет территориальный орган Роспотребнадзора;
- еженедельную генеральную уборку с применением дезинфицирующих средств, разведенных в концентрациях по вирусному режиму;
- ежедневную влажную уборку с обработкой всех контактных поверхностей, игрушек и оборудования дезинфицирующими средствами;
- дезинфекцию посуды, столовых приборов после каждого использования;
- использование бактерицидных установок в групповых комнатах;
- частое проветривание групповых комнат в отсутствие воспитанников;
- проведение всех занятий в помещениях групповой ячейки или на открытом воздухе отдельно от других групп;

3. Оценка содержания и качества подготовки обучающихся.

3.1 Реализуемые образовательные программы, сроки реализации.

1. Федеральная образовательная программа

2. Дополнительные:

- Программа социально – педагогической направленности.
- Программа физкультурно – спортивной направленности.
- Программа художественно – эстетической направленности

3.2. Форма календарного планирования:

Дата, занятие, образовательная деятельность в режимных моментах, создание предметно-пространственной развивающей среды для самостоятельной деятельности детей, взаимодействие с родителями (вовлечение в образовательную деятельность)

3.3. Достижения обучающихся за 2023 год.

Наименование мероприятия (конкурс, семинар, МО и пр.)	Призовое место, участие
Городской конкурс «Театральный серпантин»	Диплом 1 место
Городской конкурс «Вместе с мамой»	Дипломы за 1,2,3 место
Городской конкурс «Новогодняя игрушка»	Грамоты за участие в акции
Городской конкурс «Наши любимые»	Дипломы 1

	место
Всероссийский форум «Педагоги России: инновации в образовании»	Диплом 1 место
Лингвиада -2023	Дипломы 1,2 место
Краевой конкурс дополнительных программ среди педагогических работников в 2023	Диплом участника
Всероссийский конкурс рисунков по ПДД «Со светофоровой наукой по дорогам детства»	Дипломы 1,2 место
Краевой конкурс «Эколята»	Диплом -2 место
Всероссийский конкурс практик «Смартека»	Диплом 1 место
Всероссийский конкурс «Лучшие управленческие практики»	Диплом 1 место
Городской конкурс видеороликов «Вместе с мамой»	Дипломы 1,2,3 место
Городской конкурс «Новогодняя игрушка»	Диплом за 1 и 2 место

4. Оценка качества кадрового обеспечения

Детский сад укомплектован педагогами на 100 процентов согласно штатному расписанию. Всего работают 29 человек. Педагогический коллектив Детского сада насчитывает 5 специалистов. Соотношение воспитанников, приходящихся на 1 взрослого:

- воспитанник/педагоги — 1/10,7

За 2023 год педагогические работники прошли аттестацию и получили:

- высшую квалификационную категорию — 1 воспитатель;
- первую квалификационную категорию — 1 воспитатель.

Курсы повышения квалификации в 2023 году прошли 5 педагогических работников.

По итогам 2023 года Детский сад перешел на применение профессиональных стандартов. Из 29 педагогических работников Детского сада все соответствуют квалификационным требованиям профстандарта «Педагог», «педагог-психолог», «учитель -логопед», «музыкальный руководитель», «Инструктор по физической культуре». Их должностные инструкции соответствуют трудовым функциям, установленным профстандартом.

Педагоги постоянно повышают свой профессиональный уровень, эффективно участвуют в работе методических объединений, знакомятся с опытом работы своих коллег и других дошкольных учреждений, а также саморазвиваются. Все это в комплексе дает хороший результат в организации педагогической деятельности и улучшении качества образования и воспитания дошкольников.

5. Оценка функционирования внутренней системы оценки качества образования.

5.1. Реквизиты положения о внутренней системе оценки качества образования.

Положение о внутренней системе оценки качества образования утверждено приказом заведующего.

5.2. Анализ реализации внутренней системы оценки качества образования за прошлый год и план на текущий учебный год.

Воспитательно – образовательный процесс в ДООУ организован с учётом особенностей города и края.

При разработке планирования образовательного процесса во всех возрастных группах учитывались климатические условия: непосредственно образовательная деятельность по физическому развитию в большей её части вынесена на воздух, утренний прием детей дошкольного возраста также проводится на воздухе.

При осуществлении воспитательно-образовательного процесса, также учитываются экологические и природные особенности местонахождения детского сада, что позволяет вести углубленную эколого-образовательную и эколого-оздоровительную работу.

В настоящее время педагогическим коллективом накоплен богатый опыт воспитательно-образовательной работы; есть признание и востребованность социума, образовательные запросы родителей удовлетворяются, реализуются индивидуальные возможности детей, педагогов, родителей.

Востребованность ДОУ ежегодно подтверждает социальный заказ на его образовательные услуги:

1. Общее развитие, воспитание и обучение детей дошкольного возраста;
2. Помощь семье в воспитании и развитии детей, имеющих проблемы речевого развития (ОНР);
3. Дополнительные разнонаправленные услуги (художественно – эстетического, физкультурно–оздоровительного, социально-педагогического направлений, социально–психологическая помощь детям и их семьям).
4. Оказание консультативной и методической помощи родителям (законным представителям) по вопросам воспитания, обучения и развития детей;

Цели и задачи воспитательно-образовательного процесса с приоритетом художественно-эстетического развития (изобразительная деятельность, музыкальная)

Цель:

1. Непрерывная система деятельности детей как основа целостного и разностороннего развития неповторимой индивидуализации каждого воспитанника в едином пространстве семьи и ДОУ.
2. Создать условия для единства физического, культурного, интеллектуального и социально-нравственного развития в контексте художественно-эстетического развития и воспитания;
3. Формировать организационную основу для реализации направлений воспитательно-образовательной работы, развивать творческий потенциал;
4. Создать продуктивную модель взаимодействия с семьями и социумом в условиях художественно-эстетического приоритета развития и воспитания.

Эти цели реализуются в процессе разнообразных видов детской деятельности: игровой, коммуникативной, трудовой, познавательной – исследовательской, продуктивной, музыкально – художественной.

Для достижения целей первостепенное значение имеют:

- забота о здоровье, эмоциональном благополучии и своевременном всестороннем развитии каждого ребенка;
- создание в группах атмосферы гуманного и доброжелательного отношения ко всем воспитанникам, что позволяет растить их общительными, добрыми, любознательными, инициативными, стремящимися к самостоятельности и творчеству;
- максимальное использование разнообразных видов детской деятельности, их интеграция в целях повышения эффективности воспитательно – образовательного процесса;
- творческая организация (креативность) воспитательно – образовательного процесса;
- интеграция образовательных областей, позволяющая развивать творчество в соответствии с интересами и склонностями каждого ребенка;
- уважительное отношение к результатам детского творчества;
- единство подходов к воспитанию детей в условиях ДОУ и семьи;
- соблюдение в работе детского сада и начальной школы преемственности, исключающей умственные и физические перегрузки в содержании образования детей дошкольного возраста, обеспечивающей отсутствие давления предметного обучения.

Задачи:

1. Укреплять физическое и психологическое здоровье детей, создать условия для эмоционального и душевного комфорта;
2. Формировать представления о гармонии и красоте.
3. Формировать единый модуль художественно-эстетического развития и на его основе — развивать потребности во всех видах художественно-эстетической деятельности и связанных с ними способностей;
4. Создать условия для совместной художественно-эстетической деятельности, повышать уровень социальной компетенции и формировать детское сообщество;
5. Формировать у родителей представления о целях, задачах, содержании, методах и формах

воспитательно-образовательной работы в условиях приоритета художественно-эстетического развития и воспитания.

Воспитательно-образовательный процесс построен на адекватных возрасту формам работы с детьми. Основной формой работы с детьми дошкольного возраста и ведущим видом деятельности для них является игра.

6. Материально-техническая база.

В учреждении имеется достаточная материально-техническая база, создана предметно-развивающая среда, соответствующая всем современным санитарным, методическим требованиям. Предметно-пространственное окружение ДОО эстетически продумано и оформлено. В каждой возрастной группе создана своя предметно-развивающая среда, созвучная тем программам и технологиям, по которым работают педагоги.

Анализ программно-методического обеспечения показывает, что к учебному году методический кабинет пополняется современной методической литературой, наглядными пособиями по различным образовательным областям программы. Приобретается наглядный и демонстрационный материал. В помощь воспитателю разработаны методические рекомендации по организации педагогического процесса в рамках Федеральных государственных образовательных стандартов.

Каждая группа имеет групповое помещение, отдельную спальню, приёмную, туалетную комнаты. Групповые комнаты включают игровую, познавательную, обеденную зоны. Группы оборудованы необходимой мебелью, мягким инвентарём. В каждой группе имеется спальня.

При оформлении групповых ячеек воспитатели исходят из требований безопасности используемого материала для здоровья детей, а также характера воспитательно-образовательной модели, которая лежит в основе планирования и оборудования группы.

В ДОО имеется **медицинский блок**, состоящий из кабинета для медицинских работников, изолятора.

Физкультурный зал располагают всеми видами оборудования, необходимыми для ведения физкультурно-оздоровительной работы с детьми. Имеются мячи всех размеров, гимнастические мячи разной формы, предметы для выполнения общеразвивающих упражнений, гимнастические стенки, скамейки, кольца для метания, различные тренажёры и массажёры, большой перечень нестандартного оборудования.

Музыкальный зал - создает необходимые условия для формирования нравственных качеств личности ребенка, закладывает первоначальные основы культуры будущего человека, знакомит с основными музыкальными жанрами, великими композиторами прошлого и настоящего, учит детей понимать язык звуков. В музыкальном зале проводятся досуги и развлечения, праздники и торжественные утренники, разыгрывание сказок и представлений.

Образовательная среда в музыкальном зале направлена на развитие музыкально-речевых, творческих способностей дошкольников (пение, игра на детских музыкальных инструментах, хореография, художественно-театральная деятельность, фольклор).

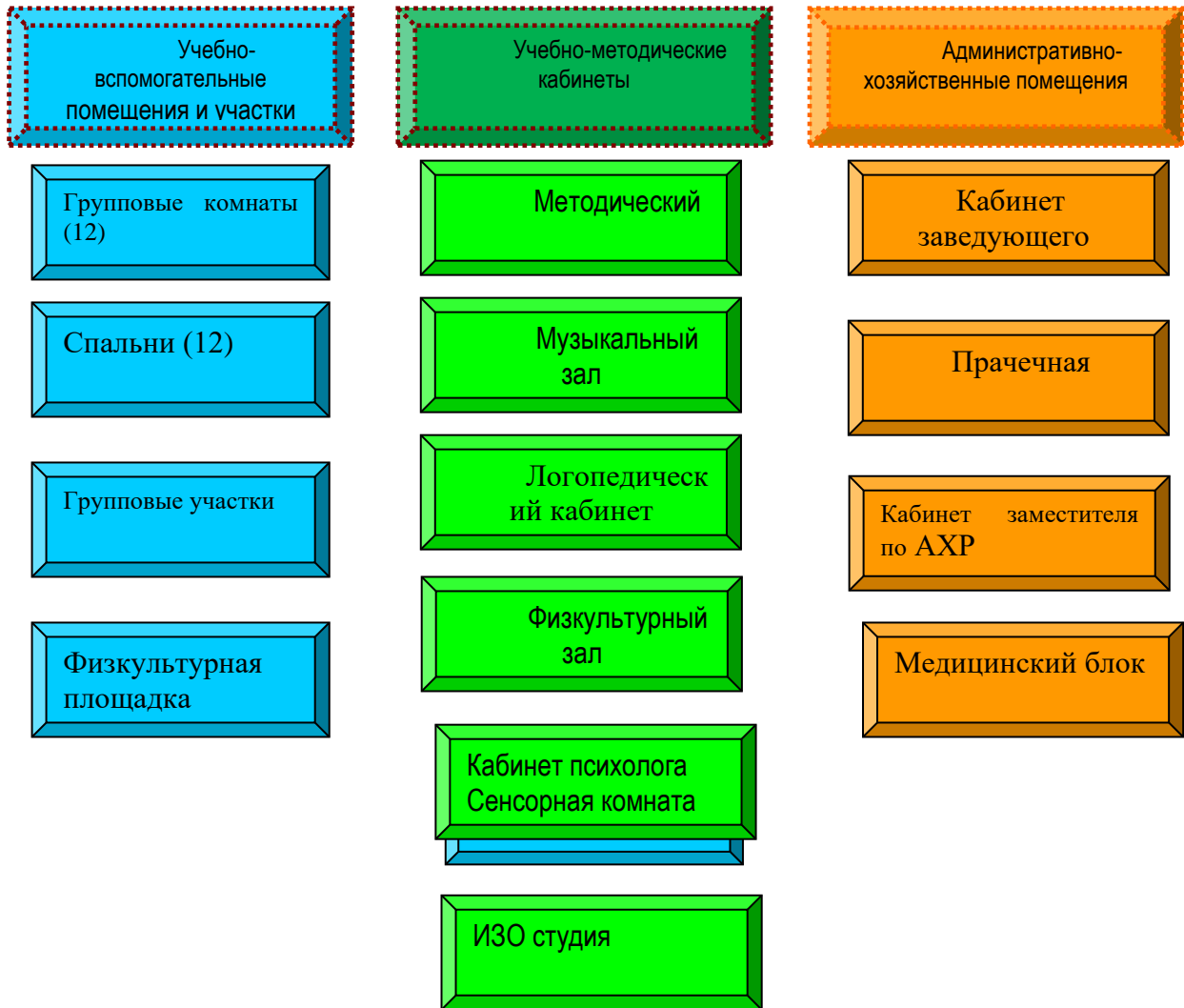
В помещении ДОО **оборудован логопедический кабинет**, который способствует коррекционно-развивающей работе с детьми.

В ДОО имеются технические и информационно-коммуникативные ресурсы: видеомэгафон, телевизоры, магнитофоны, компьютеры, ноутбук, интерактивная доска. В музыкальном зале имеется пианино, музыкальный центр, наборы музыкальных инструментов, аудиокассеты с записями музыки различных жанров, музыкальных сказок, музыкально-дидактические игры.

Имеется достаточное количество научно-методической литературы и учебно-наглядных пособий для обеспечения воспитательно-образовательного процесса в ДОО.

Групповые участки в количестве 12 обеспечены минимальным набором игровых построек, но не хватает качественного современного оборудования и малых форм для занятий детей на свежем воздухе.

Перечень кабинетов различного назначения и зон на участке ДОО.



Модернизация системы образования в России предъявляет новые требования к дошкольным образовательным учреждениям и к организации в них воспитательно-образовательного процесса. Современное общество стоит перед необходимостью осуществления всесторонних и масштабных перемен. ДООУ активно ведет поиск нового облика образовательного учреждения, отвечающего запросам времени, соответствующего потребностям и запросам родителей, индивидуальности развития каждого ребёнка.

ДООУ - образовательное учреждение, осуществляющее физическое и психическое развитие детей, через организацию индивидуально-ориентированной системы воспитания, образования и обогащения развивающей среды. Главная цель нашего ДООУ: ***«Воспитание эмоционально-благополучного, здорового, разносторонне – развитого счастливого человека».***

Результаты деятельности ДООУ показали, что основные годовые задачи выполнены. Существенным достижением в деятельности педагогического коллектива стало значительное повышение методической активности педагогов. Результаты диагностики воспитанников свидетельствуют о стабильной динамике в усвоении образовательной программы. Увеличилось количество детей – участников различных выставок, конкурсов, концертов. Повысилась заинтересованность родителей в осуществлении воспитательно-образовательного процесса в дошкольном учреждении.